

Ветерани Чорнобильської зони пам'ятають, як влітку 1986 року на лісових дорогах зони відчуження з'явилися таблички з написом — «В'їзд, вход в лес заперієн! Опасно для здоров'я!»

Осиротіли з того часу Чорнобильські ліси, почали заростати проторені стежки. Та що Чорнобильські — під Києвом ліси опустіли настільки, що позаростали, немов субтропічні.

Час минав, люди почали звикати до ситуації і знову загомоніли ліси, але не чорнобильські... Лише іррадіюча пробірались сюди лихі люди: хто з рушницею, хто — з сокирою. Тож і корнеті від дих «відвідин» не було шйякої, лише клопіт.

А тим часом рік за роком захаращувались ці ліси та перелогові землі буреломами та сухостоями. Нині це 30 — 50-сантиметровий пожежонебезпечний горизонт сухостою.

● 17 ВЕРЕСНЯ — ДЕНЬ ПРАЦІВНИКІВ ЛІСУ

ГОСПОДАРИ ЧОРНОБИЛЬСЬКИХ ЛІСІВ



Звичайно, така ситуація викликала певне занепокоєння. Мунали голоси про необхідність впорядкування лісового господарства, визначення його господаря. І точилися розмови, аж поки не «вдарив грім», бо без нього, схоже, у нас справи вирішуються часом не вельми хутко.

Страшні пожежі 1992 року зрушили проблему, і ось 1 грудня 1992 року розпочало свою діяльність Державне спеціалізоване виробниче комплексне лісове підприємство «Чорнобильліс». Йому дісталось 102 тис. га лісів та 100 тис. га сільськогосподарських та інших угідь. З них майже половина знаходиться у десятикілометровій зоні відчуження і є найбільш забрудненою. Це 41,6 тис. га лісу, та 40,3 тис. га земель. Інші розташовані в тридцятикілометровій зоні, до якої

крім Чорнобильського, потрапили частини Поліського та Іванківського адміністративних районів.

Саме ж підприємство «Чорнобильліс» складається з 12 відділень, кожне з яких у свою чергу розділене на 12 обходів і на 2 ділянки по 5 обходів у кожній.

Перед «новонародженням» постали досить складні, багато в чому невідомі за своїм вирішенням, завдання. Коротко звучать вони так: створення шляхом спеціалізованих лісівничих прийомів і методів стійких життєдіяльних лісових насаджень для використання їхніх функцій, спрямованих на оздоровлення екології довкілля в умовах забруднення території радіонуклідами, а також безпечного ви

(Закінчення на 2 стор.).

користання лісових ресурсів із забруднених радіонуклідами земель.

Як виконувати поставлені завдання? Якою технікою, обладнанням працювати у радіоактивному лісі, врешті, як уберегти здоров'я працюючих тут людей. Адже аналогії подібної роботи у світі ще не було. І хоч застерезливі таблицьки 1986 року позимали, проблема забрудненості залишилася. Ось як виглядає вона в цифрах на сьогодні: із 202 тис. га території, якою опікується «Чорнобильліс», 179,2 тис. га забруднені. А саме: від 100 — 200 В час/хв см² — 90,1 тис. га; від 200 — 2000 В час/хв см² — 70,5

ГОСПОДАРИ ЧОРНОБИЛЬСЬКИХ ЛІСІВ

тис. га; більше 2000 В час/хв см² — 18,6 тис. га.

Як бачимо, таблицьки 1986 року не даремно лякали, забороняючи заходити в ліс, а працівникам «Чорнобильлісу» доводиться тут працювати. Це санітарні рубки та вирубки згарини, очищення лісу від захаращення, збір та зберігання РАО, влаштування протипожежних смуг і т. ін. Але це тільки один з напрямків діяльності підприємства.

Ліс являє собою важливий і досить складний орган екосистеми, що потребує різнобічного вивчення, догляду та використання. Для більш комплексного його вирішення, при «Чорнобильлісі» створено 15 структурних відділів, в яких вирішуються наукові, практичні, технічні, економічні та кадрові питання. Серед них такі, як спеціалізоване ведення лісового господарства та поновлення лісових ресурсів; охорона і захист лісу та координація робіт по локалізації лісових пожеж; захист сільськогосподарських угідь; науковий супровід робіт; моніторинг земельного кадастру; програмування та інформація. Є відділ охорони праці та дозиметричного контролю, транспортний цех, супроводжуючі технічні та економічні відділи, створюється радіологічна лабораторія.

В цілому на сьогодні в «Чорнобильлісі» працює 683 працівники.

Мабуть, кожен з нас свого часу отримав уроки «лісової науки». І з дитинства пам'ятає гасло: «Бережіть ліс від вогню!» Та, на жаль, не кожен їх дотримується, бо бійцям пожежно-хімічної станції (ПХС) «Чорнобильлісу» у 1994 році довелося 91 раз вступати у боротьбу з вогнем. І лише завдяки їхньому умінню та оперативності, від вогню потерпіло лише 6,1 га лісу та 221,8 га перелогових земель. Крім того, бійці ПХС брали участь у гасінні 8 пожеж у селах зони відчуження, по двічі у Поліському держлісгоспі, лісопарку міста Прип'яті та у сусідній Білорусії. Постійно їм доводиться взаємодіяти з колегами з СВПЧ-4 міста Чорнобиля.

Варто відзначити високу ефективність та надійність у боротьбі з вогнем, його виявлення та локалізацію за допомогою вертольоту з пожежним десантом на борту.

Дбайливими та далекоглядними у своїй діяльності виявляють себе керівники «Чорнобильлісу». Вони не сподіваються на чинсьє допомогу, а шукають шляхів вирішення поставлених завдань самотужки. Для виявлення лісових пожеж встановили на опікуваній території п'ять автоматизованих спостережних веж та пунктів їх управління, перебудовують та реконструюють адміністративні, побутові приміщення та гуртожитки для своїх вахтовиків, збудували склад паливно-мастильних матеріалів, відремонтували гараж з майстернею. Взагалі, намагаються робити все, аби робітники могли зручно та плідно працювати.

Одним з важливих завдань «Чорнобильлісу» є ландшафтові відновлення: площа лісових культур, створених у зоні відчуження у 1994 році, склала 300 га, а всього ними створено на сьогодні понад 1060 га лісопосадок.

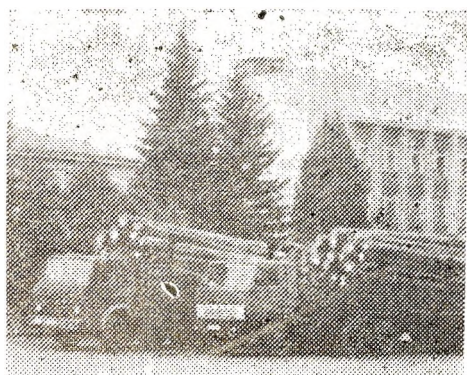
На правах самостійного структурного підрозділу діє при «Чорнобильлісі» відділ захисту сільськогосподарських угідь, який збирає статистичні дані, що будуть покладені в основу моніторингу та земельного кадастру сільськогосподарських угідь зони відчуження та складені пропозиції по наступній реконструкції цих земель. Тут також проводиться фітосанітарне спостереження сільськогосподарських угідь та нагляд за тваринним світом; разом з відділом охорони та захисту лісу проводиться дослідження тварин та птахів на радіоактивне забруднен-

ня, організаційне та методичне керівництво по створенню протипожежних мінералізованих смуг.

Відділ наукового супроводу робіт займається пошуком і розробкою рекомендацій по веденню лісового господарства в лісах зони відчуження, концепцій, схем розвитку і технологічного ведення господарських заходів, пошуком шляхів ефективного використання лісових ресурсів у зоні відчуження. Важливими є науково-пошукові та дослідно-технічні роботи по створенню та впровадженню спеціалізованої техніки та технології лісовидобувальних та лісогосподарських робіт. Заслуговує на увагу робота відділу по оптимізації системи технологій по веденню лісового господарства в умовах

радіоактивного забруднення стосовно розробленої схеми районування лісів. З метою вирішення поставлених завдань, співробітники відділу уклали ряд угод на створення і передачу науково-технічної продукції. Крім того, вони беруть активну участь у науково-технічних нарадах, колегіях, розробляють нормативно-технічну документацію та т. ін. Варто відзначити, що лише у 1994 році з догвірної тематики виконано робіт на суму 21089,622 млн. крб.

Спираючись на «Положення про порядок ведення державного земельного кадастру» та «Положення про моніторинг» затверджені Кабінетом міністрів України, проводять свою роботу відділ моніторингу та земельного кадастру, основним завданням якого є інвентаризація та ранжування екологічних факторів, що впливають на стан лісових екосистем та оцінка екологічного стану; періодичні спостереження та контроль за станом лісових насаджень та земель, закріплених за підприємством, оцінка та розробка довгострокових прогнозів зміни стану лісів та заходів по їх стабілізації; ведення обліку кількості і якості земель, їх економічна оцінка та систематизація.



Розповідаючи про напрямки роботи «Чорнобильлісу», не можна обминути такий вид діяльності, як мисливське господарство, в обов'язки якого входить охорона тваринного світу та рибних запасів. Займаються тут виготовленням та доглядом за годівницями для тварин, заготовленою сіна, віників, солонців тощо. Входить в його обов'язки й патрулювання 202 тис. га земель зони відчуження, чим займаються аж... три мисливці. І якщо додати, що лише завдяки значному збільшенню у зоні вовків та снітів, правоохоронні органи дозволили у 1994 році завезти і використовувати мисливцям мисливську зброю, стає зрозумілим, чому за минулий рік мисливські патрулі не виявили жодного бракон'єра у зоні відчуження.

Звичайно, було б дивно, що на сьогоднішній день у «Чорнобильлісу» нема проблеми. Якщо гордістю його є відділ експлуатації засобів зв'язку та телекомунікацій, який знаходить можливі й неможливі шляхи для забезпечення стабільного та надійного зв'язку, то цього не можна сказати про постачання. Немає навіть таких елементарних кишенькових інструментів кожного лісника, як складний металевий метр, кубатурна лінійка, висотомір і т. д., і т. ін отож, є багато виробничих та господарських проблем. Про все це редакція буде розповідати у подальших публікаціях.

А сьогодні ми хочемо від широкого серця привітати всіх працівників «Чорнобильлісу» з їхнім професійним святом — Днем працівників лісу. Бажаємо творчих успіхів у роботі, міцного здоров'я добробуту та сімейного благополуччя. Нехай Господь допомагає їм у нелегкій, але такій потрібній роботі.

Михайло ЗАГРЕБА.