

Как мы уже отмечали, Международный симпозиум в Зеленом Мысу был богат на встречи с интересными собеседниками. Предлагаем познакомиться с записью беседы нашего корреспондента с сотрудником Института геологии Академии наук Украины Е. А. Яковлевым.

— Евгений Александрович, над решением каких проблем вы работаете?

— Мы изучаем региональное геологическое влияние Чернобыля на территорию Украины. Украина — уникальное государство, вся ее территория — это радиохимическая провинция. Здесь нет угла, где бы не ощущалось влияния Чернобыля в большей или меньшей степени. Это связано с тем, что выброс при аварии имел три главных следа, три наиболее концентрированные зоны загрязнения радионуклидами. Они имеют такую ориентировку: по долине реки Припяти, по долине Днепра и восточный след, который был больше иодистый и имел меньше долгоживущих нуклидов. Основная масса радионуклидов шла по воздуху и часть с поверхностным стоком по водохранилищам Днепра. Первые осели на почвах, вторые в донные отложения. А теперь мы имеем такую картину. Из почвы радионуклиды поступают в воздух, в растения, животных и наши тела. Из Днепра — в питьевую воду, которую пьет 70 процентов населения, в растения, в почву и тоже в наши тела. Сейчас имеется риск ухудшения качества грунтовых вод, поскольку в них начинают проникать радионуклиды с поверхности почвы. Защитная способность геологической среды очень высока, но не бесконечна. А есть еще тяжелые металлы, избыток пестицидов. И все это уже в грунтовых водах. Геологическая среда стала сегодня главным депонентом всего того, что было выброшено при Чернобыльской аварии и накоплено в ходе промышленной и сельскохозяйственной деятельности. И мы теперь отработываем параметры достоверного экологического состояния геологической среды.

Еще до аварии, в 1982 — 1985 годах, нас насторожило то, что на севере Украины, где нет защищенности грунтовых вод от поверхностных, работает четыре блока атомной станции и

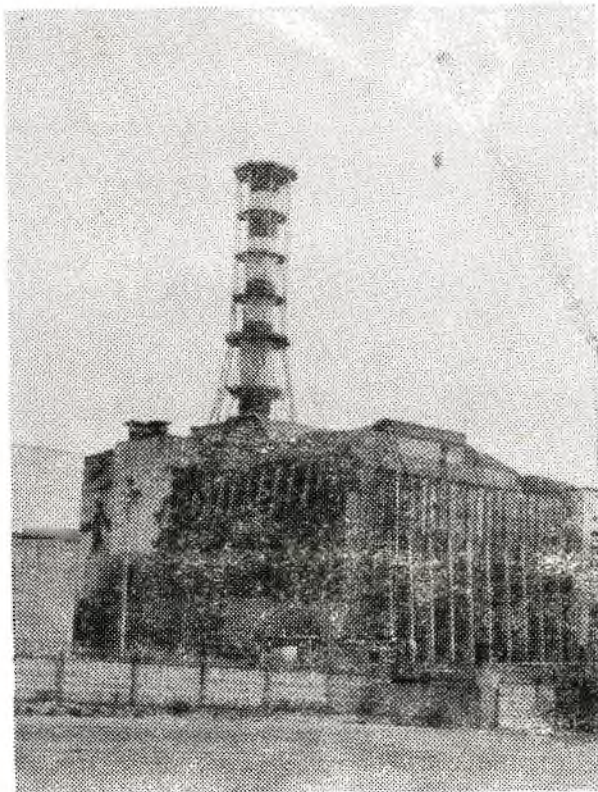
ду обнаружили пятна цезия и стронция в радиусе от 8 до 15 километров от станции.

— Вы имеете в виду последствия аварии 1982 года, которая была скрыта!

— Похоже на то, что кроме нее было еще два-три инцидента с выбросом радиоактивности. Сейчас мы ведем картирование загрязненных территорий, то есть

ГЕОЛОГИЯ И ЭКОЛОГИЯ

„УКРЫТИЕ“ БЕЗ ПОКРЫТИЯ



намечается построить еще восемь. Чтобы выяснить влияние работающих блоков на окружающую среду мы провели геохимическую съемку, проверку растительности на загрязнение радионуклидами. И уже в 1985 го-

оцениваем распределение долгоживущих радионуклидов цезия, стронция, с большим трудом, из-за нехватки средств, плутония. Именно эти радионуклиды обеспечивают нам сегодня иное качество сельскохозяй-

ственных продуктов, воздуха в городах, воды, которую мы пьем. Последствия Чернобыльской аварии во многом проявляются сейчас через геологические процессы. И ведущую роль в формировании экологии играет не объект «Укрытие», а территория. Объект «Укрытие» — это точка высокого риска. А масштабный риск рассредоточен по территории всей Украины. И не только Украины, но и Беларуси, и России.

— Значит, вы считаете ситуацию страшной!

— Ситуация серьезная и требует профессиональных решений. Как ни плохо обстановка в России и Беларуси, но Чернобыль находится на нашей территории, в верховьях реки, питающей две трети Украины. И любое непродуманное решение, направленное вроде бы на защиту от чего-то, может значительно усугубить ситуацию. Любое непродуманное действие чревато новыми неприятностями. Поэтому ситуация требует профессиональной работы, опережающей научной мысли, выверенных практических мер и очень осторожных шагов. Любое административное решение, каким бы оно не казалось правильным и даже единственно возможным, без опоры на рекомендации науки почти наверное приведет к большим негативным последствиям.

Нельзя больше жить и работать на этой земле, не считаясь с экологическими параметрами среды обитания. Вся территория Украины поражена. Где нет влияния Чернобыля, есть металлургия и химия. Мы должны выйти на экологический императив по всем направлениям своей деятельности. В основу управленческих решений должны закладываться рекомендации науки и предложения специалистов и только после этого могут формироваться экономические, социальные и политические деяния.

Интервью взял
Валерий КУЗЕНКОВ.