



ИМПУЛЬС

ИМПУЛЬС

№ 41 (180)
Четверг
14 октября
1993 года
Цена 2 крб.

ВЫХОДИТ
С МАРТА 1990 года.

УЧРЕДИТЕЛИ ГАЗЕТЫ:

Славутичский городской Совет
народных депутатов.

Администрация производствен-
ного объединения «Чернобыльская
АЭС».

Регистрационный номер — Кв—40

Редактор
Елена **НОВИКОВА**

В номере:

* Сессия городского Совета решила...
—1—3 стр.

* Профком отчитывается
—3 стр.

* Промзона номер два—начало по-
ложено!
—3 стр.

Со следующего номера—программа ТВ
в «Импульсе»! Не забудьте оформить
подписку на 1994 год!

Точка зрения редакции может не совпадать
с точкой зрения авторов публикаций.



АДРЕС РЕДАКЦИИ: 255620, Чернобыль-
ская АЭС, здание «Квант», 4-й этаж, комна-
та № 411. Телефоны: 2-58-00, 4-23-18.

КОРРЕСПОНДЕНТСКИЙ ПУНКТ В
г. СЛАВУТИЧ: Московский квартал, дом № 1,
кв. 50. Телефон 2-03-11. Прием посетителей,
прием объявлений по вторникам и четвергам
с 17 до 19 час.

ДЛЯ ПИСЕМ: 255190, г. Славутич, абонен-
тный ящик № 157, редакция газеты «Импульс».

Газета набрана фотонабором
и отпечатана офсетным способом
на полиграфической базе
издательства «Десна».

Тираж 1500

Зак. 01088

ИМПУЛЬС

В ГОРОДСКОМ СОВЕТЕ

ВІСІМНАДЦАТА СЕСІЯ ДВАДЦЯТЬ ПЕРШОГО СКЛИКАННЯ

РІШЕННЯ

24 вересня 1993 року

ПРО МІСЦЕВІ ПОДАТКИ І ЗБОРИ ТА ПОРЯДОК ЇХ СПЛАТИ

На виконання Декрету Кабінету міністрів України від 20.05.93 «Про місцеві податки і збори» та з метою поповнення міського бюджету і направлення цих коштів на вирішення соціальних проблем міста, у відповідності до пп. 18, 19 ст. 19 Закону України «Про місцеві Ради народних депутатів, місцеве та регіональне самоврядування»,

міська Рада народних депутатів

ВИРІШИЛА:

1. Ввести на території міста такі види податків і зборів:
 - ринковий збір;
 - збір з власників собак;
 - податок на рекламу;
 - збір за право використання місцевої символіки;
 - збір за право проведення кіно- і телевізійних зйомок;
 - збір за проведення місцевих аукціонів, конкурсного розпродажу і лотерей;
 - збір за видачу дозволу на розміщення об'єктів торгівлі;
 - збір за видачу ордеру на квартиру.

2. Встановити наступні розміри місцевих податків і зборів та порядок їх сплати до місцевого бюджету:

2.1. Ринковий збір за торгівлю на ринку промисловими товарами за день торгівлі:

- для громадян — в розмірі 10% мінімальної заробітної плати;
- для юридичних осіб — в розмірі двох мінімальних заробітних плат;
- для громадян, зареєстрованих як суб'єкти підприємницької діяльності — в розмірі 5% мінімальної заробітної плати.

2.2. Ринковий збір за торгівлю на ринку продовольчими товарами (крім вино-горілчанних і тютюнових виробів) за день торгівлі:

- для громадян — в розмірі 10% мінімальної заробітної плати;
- для юридичних осіб — в розмірі однієї мінімальної заробітної плати;
- для громадян, зареєстрованих як суб'єкти підприємницької діяльності — в розмірі 5% мінімальної заробітної плати.

2.3. Ринковий збір за торгівлю промисловими товарами на майданчиках для торгівлі з автомашин, мотоциклів за день торгівлі:

- для громадян — в розмірі 15% мінімальної заробітної плати;
- для юридичних осіб — в розмірі трьох мінімальних заробітних плат.

Ринковий збір стягується працівниками ринку до початку реалізації продукції. Не менше 50% суми направляється для утримання і розвитку ринкового господарства.

2.4. Податок на рекламу.

Встановити розмір податку з реклами в розмірі:

- 0,05% вартості послуг за розміщення одноразової реклами;
- 0,1% вартості послуг за розміщення реклами на тривалий час.

Податок з реклами сплачується під час оплати послуг за встановлення та розміщення її.

2.5. Збір з власників собак (крім службових), які проживають в будинках державного житлового фонду та приватизованих квартирах, сплачується в розмірі 10% мінімальної заробітної плати. Збір стягується за рік. Строки стягнення збору — щоквартально, до 15 числа, слідуєчого за звітним періодом. Стягнення збору здійснюється органами багатогалузевого підприємства комунального господарства, в розпорядженні якого залишається 5% суми.

2.6. Збір за право використання місцевої символіки в комерційних цілях, в розмірі:

- для громадян, які займаються підприємницькою діяльністю без створення юридичної особи, в розмірі п'яти мінімальних заробітних плат;
- для юридичних осіб, які використовують в своїй діяльності назву і герб міста, в розмірі 0,1% вартості виробленої продукції, виконаних робіт, наданих послуг.

Для громадян встановити плату в тижневий строк з дня одержання дозволу у виконкомі на використання символіки. Для юридичних осіб — щоквартально, до 15 числа, слідуєчого за звітним періодом.

Облік надходжень збору за надання дозволу на використання місцевої символіки та надання дозволу здійснює відділ економіки і розвитку міста виконкому.

2.7. Збір за право проведення кіно- і телевізійних зйомок в розмірі однієї мінімальної заробітної плати за день зйомок.

Кошти сплачуються комерційними кіно- і телезіомочними групами за право використання міської інфраструктури.

м. Славутич

Оплата додаткових заходів по забезпеченню зйомок (виділення наряду міліції, транспортних витрат, оточення території і т. д.) проводиться по фактичних затратах.

2.8. Збір за право на проведення місцевих аукціонів, конкурсного розпродажу і лотерей сплачується юридичними особами і громадянами, які мають дозвіл на проведення аукціонів, конкурсного розпродажу і лотерей.

Збір в розмірі 0,1% вартості товарів, заявлених в місцеві аукціони або конкурсний розпродаж, чи суми, на яку випускається лотерея. При цьому найбільший розмір збору за право проведення лотереї не повинен перевищувати трьох мінімальних заробітних плат з кожного учасника.

Оплату здійснювати в триденний строк з дня заяви учасників до початку проведення аукціонів, конкурсного розпродажу.

2.9. Збір за видачу дозволів на розміщення об'єктів торгівлі — в сумі 20 мінімальних заробітних плат на рік за розміщення стаціонарної торговельної точки.

Встановити плату за день за розміщення тимчасового об'єкту торгівлі (виносні столики):

- з 1 травня по 30 вересня в розмірі 0,5 мінімальної заробітної плати;
- з 1 жовтня по 31 квітня в розмірі 0,2 мінімальної заробітної плати.

Об'єкти торгівлі, що відкриваються, підлягають обов'язковій реєстрації у виконавчому комітеті міської Ради народних депутатів із сплатою зборів у відповідності до п. 2.9 даного рішення.

2.10. Збір за послуги, пов'язані з видачею ордеру на квартиру, в розмірі 20% мінімальної заробітної плати.

Збір за видачу ордеру на квартиру сплачується до одержання ордеру на квартиру.

3. Затвердити тимчасове положення про порядок сплати податків і зборів (додається).

4. Надати пільги:

по податку на рекламу

- на рекламу добродійних заходів;
- на інформаційні вивіски, які розміщуються в приміщеннях, що використовуються для реалізації товарів, включаючи вітрини;
- на об'яви і повідомлення про зміну місцезнаходження підприємства, установи;
- на об'яви органів державної влади, які містять інформацію, пов'язану з виконанням покладених на них функцій.

По збору за право на проведення кіно- і телезіомок

— на проведення кіно- і телевізійних зйомок по замовленню державної влади з метою висвітлення життя м. Славутич.

По ринковому збору звільнити

- громадян, юридичних осіб, які реалізують сільськогосподарську продукцію власного виробництва з рук;
- учасників, інвалідів ВВВ, учасників ліквідації наслідків аварії на ЧАЕС у відповідності до діючого законодавства.

5. Редактору газети «Импульс» за рахунок міського бюджету випустити додаток до газети, де опублікувати дане рішення, Положення про порядок сплати та роз'яснення щодо основних положень рішення.

Міському вузлу зв'язку забезпечити отримання кожним квартирноюмачем цього додатку.

6. Контроль за виконанням даного рішення покласти на планово-бюджетну комісію міської Ради (Чесноков С. М.) та виконавчий комітет (Верещатіна Л. В.).

7. Дане рішення набуває чинності з дня опублікування.

Голова міської Ради **В. П. УДОВИЧЕНКО**

РЫНОЧНЫЙ СБОР

1. Общие положения

Настоящее положение определяет порядок исчисления и уплаты рыночного сбора. Рыночный сбор устанавливается в соответствии с Декретом Кабинета министров Украины «О местных налогах и сборах».

Рыночный сбор — это плата за торговые места на рынках, в павильонах, на крытых и открытых столах, площадках для торговли с автомашин, тележек, мотоциклов, ручных тележек и т. д.

2. Плательщики сбора

Сбор взимается с юридических лиц и граждан, реализующих сельскохозяйственную и промышленную продукцию и другие товары, за торговые места на рынках, в павильонах, на крытых и открытых столах, площадках для торговли и т. д.

3. Ставка сбора

Конкретные ставки сбора определяются местными органами государственной власти.

4. Порядок исчисления и сроки уплаты сбора

Рыночный сбор взимается за каждый день торговли. Его предельный размер не должен превышать 20% минимальной заработной платы для граждан и трех минимальных заработных плат для юридических лиц.

Рыночный сбор взимается работниками рынка до реализации продукции.

Рыночный сбор взимается работниками рынка до реализации продукции.

5. Ответственность плательщиков и контроль налоговых органов

Контроль за уплатой рыночного сбора осуществляется государственными налоговыми инспекциями в соответствии с действующим законодательством.

ПОЛОЖЕНИЕ

о порядке исчисления и уплаты налога с рекламы

1. Общие положения

Налог с рекламы устанавливается на основании Декрета Кабинета министров Украины «О местных налогах и сборах».

Рекламой считаются все виды объявлений, извещений и сообщений, передающие информацию с коммерческой целью при помощи средств массовой информации (печати, эфирного, спутникового и кабельного телевидения, радиовещания, справочников, листовок, афиш, плакатов, рекламных щитов, календарей, световых газет, имущества юридических и физических лиц, одежды).

Юридическое и физическое лицо, от имени которого осуществляется реклама, именуется рекламодателем.

Юридическое и физическое лицо, осуществляющее изготовление рекламы по заявке рекламодателя или размещающее указанную рекламу на рекламных носителях, именуется рекламным агентством.

Место, на котором размещается реклама, именуется рекламным носителем.

2. Плательщики налога

Плательщиками указанного налога являются юридические лица и граждане, рекламирующие свою продукцию (находящуюся в собственности или в полном хозяйственном ведении) и получающие доход от размещения рекламы на рекламных носителях.

Объектом налогообложения является стоимость услуг за установление и размещение рекламы.

Рекламодатели продукции, работ, услуг, затраты на рекламу относят на себестоимость.

3. Ставка налога

Предельный размер налога с рекламы устанавливается сессией городского Совета народных депутатов в размере 0,1 процента стоимости услуг за размещение односторонней рекламы и 0,5 процента — за размещение рекламы на длительное время.

4. Порядок исчисления и сроки уплаты налога

Налог на рекламу уплачивают рекламные агентства, осуществляющие работы по рекламе продукции, работ, услуг по заказам владельцев этой рекламной продукции.

Плательщики налога предоставляют в органы государственной налоговой инспекции расчет суммы налога на рекламу и уплачивают налог в сроки, определяемые решением органов государственной власти.

Рекламодатели (юридические лица) вносят налог на рекламу путем перечисления средств на счет рекламного агентства не позднее дня размещения (опубликования) рекламы на рекламных носителях. Физические лица могут вносить стоимость работ по рекламе, включая и налог на рекламу, через учреждения сберегательного банка или в кассу рекламного агентства в тот же срок.

5. Ответственность плательщиков и контроль налоговых органов

Ответственность за правильность исчисления полноты и своевременность перечисления сумм налога в бюджет возлагается на предприятия, организации и граждан, оказывающих услуги по рекламе.

При установлении фактов неуплаты налога, несвоевременной уплаты или внесении, но не в полном объеме, плательщик несет ответственность в соответствии с действующим налоговым законодательством.

Контроль за полнотой, правильностью и своевременностью внесения налога с рекламы осуществляется органами государственной налоговой инспекции в соответствии с Законом Украины «О государственной налоговой службе Украины».

ПОЛОЖЕНИЕ

о сборе за выдачу ордера на квартиру

1. Общие положения

1.1. Сбор за выдачу ордера на квартиру устанавливается в соответствии с Декретом Кабинета министров Украины «О местных налогах и сборах».

1.2. Объектом сбора являются услуги, связанные с выдачей ордера.

2. Плательщики сбора

2.1. Плательщиками сбора являются физические лица, получившие право на заселение отдельной квартиры.

3. Ставка сбора

Ставки сбора за выдачу ордера на отдельную квартиру устанавливаются решениями сессий городского Совета в размере, не превышающем 30% минимальной заработной платы на время оформления ордера на квартиру.

4. Порядок исчисления и сроки уплаты сбора физическими лицами

4.1. Суммы платежей по сборам за выдачу ордера на квартиру зачисляются в городской бюджет.

4.2. Отделом по квартучету ведется учет поступлений налоговых платежей за выдачу ордера на квартиру.

4.3. Сбор за выдачу ордера на заселение отдельной квартиры уплачивается физическими лицами до получения ордера через отделения сбербанка.

5. Контроль органов государственной налоговой инспекции

5.1. Органы государственной налоговой инспекции осуществляют контроль за своевременностью и полнотой уплаты плательщиками сбора за выдачу ордера на заселение отдельной квартиры.

ПОЛОЖЕНИЕ

о порядке исчисления сбора за выдачу разрешения на размещение объектов торговли

1. Общие положения

1.1. Сбор за выдачу разрешения на размещение объектов торговли устанавливается в соответствии с Декретом Кабинета министров Украины «О местных налогах и сборах».

1.2. Сбор за выдачу разрешения на размещение объектов торговли — это плата за оформление и выдачу разрешений на торговлю в специально отведенных для этого местах.

2. Плательщики сбора

Плательщиками сбора за выдачу разрешения на размещение объектов торговли являются юридические лица и граждане, реализующие сельскохозяйственную, промышленную продукцию и другие товары.

3. Ставка сбора

Ставка сбора устанавливается решением сессии городского Совета народных депутатов в размере, не превышающем 20 минимальных заработных плат для субъектов, постоянно осуществляющих торговлю в специально отведенных для этого местах, и одной минимальной заработной платы в день — за одностороннюю торговлю.

4. Порядок исчисления и сроки уплаты сбора

4.1. Разрешение на размещение объектов торговли выдается в городском исполнительном комитете по специально установленной форме.

4.2. Сбор уплачивается при выдаче разрешения на торговлю безналичным путем через учреждения сбербанка.

5. Ответственность плательщиков и контроль налоговых органов

Органы государственной налоговой инспекции осуществляют контроль за своевременностью и полнотой уплаты плательщиками сбора за выдачу разрешения на размещение объектов торговли.

За осуществление торговли без разрешения органов исполнительного комитета, а также за торговлю в неустановленных местах юридические лица и граждане несут ответственность в порядке и размерах, предусмотренных действующим законодательством.

ПОЛОЖЕНИЕ

о сборе с владельцев собак

1. Общие положения

Сбор с владельцев собак устанавливается в соответствии с Декретом Кабинета министров Украины «О местных налогах и сборах».

2. Плательщики сбора

Плательщиками сбора являются граждане, владельцы собак (кроме служебных), проживающие в домах государственного или общественного жилого фонда и приватизированных квартирах.

3. Ставка сбора

Ставка сбора устанавливается решением сессии городского Совета народных депутатов в размере, не превышающем 10% минимальной заработной платы на время начисления сбора.

4. Порядок исчисления и сроки уплаты сбора с физических лиц

1. Граждане, имеющие собак, обязаны зарегистрировать их в Многоотраслевом предприятии коммунального хозяйства.

2. Регистрация собак и взимание сбора с их владельцев возлагается на органы коммунального хозяйства. Для этих целей указанные органы заводят отдельные лицевые счета, в которых отражаются адреса владельцев и отметка об уплате сбора.

3. Сумма платежей зачисляется в городской бюджет.

4. Владельцы собак (кроме служебных) уплачивают сбор в установленных размерах через отделения сбербанка один раз в год в срок до 15 января за 1994 год и в феврале каждого последующего года.

В случае приобретения собаки после установленного срока уплаты сбора, сумма сбора может быть пересчитана исходя из числа месяцев, оставшихся до конца года.

5. Ответственность плательщиков и контроль налоговых органов

5.1. Государственная налоговая инспекция осуществляет контроль за своевременностью и полнотой уплаты плательщиками сбора с владельцев собак при проверке деятельности службы Многоотраслевого предприятия коммунального хозяйства.

ПОЛОЖЕНИЕ

о порядке исчисления и уплаты налога на проведение денежно-вещевой лотереи

1. Общие положения

Налог на проведение денежно-вещевой лотереи устанавливается на основании Декрета Кабинета министров Украины «О местных налогах и сборах».

Денежные, вещевые и денежно-вещевые лотереи среди населения проводятся с разрешения исполнительного комитета городского Совета народных депутатов на условиях, согласованных с городским финансовым отделом.

2. Плательщики налога

Плательщиками указанного налога являются предприятия и организации всех форм собственности (юридические лица) и граждане, имеющие разрешение на проведение денежно-вещевой лотереи.

Объектом сбора за право на проведение денежно-вещевой лотереи является сумма, на которую выпускается лотерея.

3. Ставка налога

Ставка налога на проведение денежно-вещевой лотереи устанавливается в размере 0,1 процента от суммы, на которую выпускается лотерея.

3 стр.



ФОНД КОММУНАЛЬНОГО ИМУЩЕСТВА СЛАВУТИЧСКОГО ГОРОДСКОГО СОВЕТА
НАРОДНЫХ ДЕПУТАТОВ
СООБЩАЕТ ОБ ОБЪЕКТАХ, ПОДЛЕЖАЩИХ ПРИВАТИЗАЦИИ В 1993 ГОДУ

Наименование объекта, его местонахождение	Объем и основная номенклатура продукции на 01.09.93	Кол-во работающих (чел.)	Стоим. осн. фондов на 01.09.93 (тыс.крб.)		Рекомендуемый способ
			балансовая	остаточная	
Государственное коммунальное предприятие по оказанию бытовых услуг населению "Сокольники" Московский кв., БПО "Сокольники"	Бытовые услуги (парикмахерская) 1160,5 тыс.крб.	6	175	131	Выкуп обществом покупателей, созданный трудовым коллективом
Государственное предприятие по оказанию бытовых услуг населению - швейная мастерская "Троянда" Белгородский кв., 3, БПО "Славянка"	Пошив и ремонт одежды 700 тыс.крб.	3	718	479	- " -
Государственное коммунальное предприятие по оказанию бытовых услуг населению - косметический кабинет "Веснушки" Белгородский кв., 3, БПО "Славянка"	Бытовые услуги (косметический кабинет) 422 тыс.крб.	1	304	231	- " -
Государственное коммунальное предприятие по оказанию бытовых услуг населению - мастерская по ремонту обуви "Баикачок" Белгородский кв., 3, БПО "Славянка"	Пошив одежды, ремонт обуви, ремонт сложной бытовой техники 6514 тыс.крб.	45	2163	1976	- " -
Государственное коммунальное предприятие по оказанию бытовых услуг населению "Шари" Общегородской центр, Доя быта, 1 этаж	Бытовые услуги, (парикмахерская, фотография) 4317 тыс.крб.	14	4181	2600	- " -
Государственное коммунальное предприятие торговли - магазин "Спорттовары" Московский кв.	Торговля промышленными товарами, розничный товарооборот 9,1 млн.крб.	8	582	353	- " -

Заявления принимаются до 06.11.93 г. по адресу: г.Славутич, Ленинградский квартал, дом 3-а, Фонд коммунального имущества



**ПОСТАНОВЛЕНИЕ
Кабинета министров от 10.09.93 № 719**

До 40 000 крб.	не облагаются.
От 40 001 до 400 000	— 10 процентов от суммы, превышающей 40 000 крб.
От 400 001 до 1 200 000 крб.	—36 000 крб. + 20 процентов суммы, превышающей доход в размере 10 необлагаемых минимумов (то есть 400 000 крб.).
От 1 200 001 до 1 600 000 крб.	—196 000 крб. + 30 процентов суммы, превышающей доход в размере 30 необлагаемых минимумов (то есть 1 200 000 крб.).
От 1 600 001 до 4 000 000 крб.	—316 000 крб. + 40 процентов суммы, превышающей доход в размере 40 необлагаемых минимумов (то есть 1 600 000 крб.).
От 4 000 001 до 8 000 000 крб.	—1 276 000 крб. + 50 процентов суммы, превышающей доход в размере 100 необлагаемых минимумов (то есть 4 000 000 крб.).
От 8 000 001 и выше	—3 276 000 крб. + 60 процентов суммы, превышающей доход в размере 200 необлагаемых минимумов (то есть 8 000 000 крб.).

В ГОРОДСКОМ СОВЕТЕ

4. Порядок исчисления и сроки уплаты налога

Налог за право на проведение денежно-вещевой лотереи взимается во время получения разрешения на выпуск лотерей.

Плательщики налога (юридические лица) вносят налог путем перечисления средств на счет местного бюджета, граждане — через отделение сбербанка.

5. Ответственность плательщиков и контроль налоговых органов

Ответственность за полноту и своевременность перечисления сумм налога в бюджет возлагается на юридических лица и граждан, занимающихся проведением денежно-вещевой лотереи.

При установлении фактов неуплаты налога, несвоевременной уплаты или внесении, но не в полном объеме, плательщик несет ответственность в соответствии с действующим налоговым законодательством.

Контроль за полнотой, правильностью и своевременностью внесения налога на проведение денежно-вещевой лотереи осуществляется органами государственной налоговой инспекции в соответствии с Законом Украины «О государственной налоговой службе Украины».

(Окончание. Начало на 1—2 стр.)

**О платных услугах
за медицинское
обслуживание
населения города**



Рассмотрев предложение комиссии, созданной распоряжением председателя исполкома о разработке видов платных услуг центральной специализированной медико-санитарной частью № 5, и расчеты, представленные медико-санитарной частью, исполнительный комитет городского Совета народных депутатов решил:

1. Начальнику центральной специализированной медико-санитарной части № 5 В. Н. Шиленко определить конкретный перечень платных медицинских услуг для взрослого населения с учетом рекоменда-

ций комиссии и вынести на рассмотрение исполнительного комитета.

2. Освободить детское население от платных медицинских услуг с последующей компенсацией центральной медико-санитарной части за счет средств местного бюджета.

3. Заведующей городским финансовым отделом Л. В. Верещагиной профинансировать это мероприятие за счет превышения доходов над расходами согласно предоставленным центральной медико-санитарной частью № 5 расчетов.

В ПРОФКОМЕ ЧАЭС

Закончился летний сезон. Профсоюзному комитету пришлось нелегко в осуществлении программы оздоровления не только работников ПО ЧАЭС, но и членов их семей, детей, проживающих в Славутиче.

Не смогли мы вовремя заключить прямые договоры с санаториями и домами отдыха из-за отсутствия денег, которые нам должен был перевести Минчернобыль. Пришлось воспользоваться услугами Киевского областного бюро. Путевки получились несколько дороже, но зато с билетами на проезд к месту отдыха и обратно.

Всего за период с мая по сентябрь оздоровлено работников ПО ЧАЭС и членов их семей на сумму около 1 300 000 000 крб., детей на сумму около 700 000 000 крб.

Профсоюзный комитет принял решение в ноябре-декабре этого года заключить прямые договоры с предприятиями отдыха и оздоровления.

Совместно с администрацией профсоюзный комитет согласно коллективного договора оказал материальную помощь 179 нуждающимся на сумму 23 610 000 крб. В сентябре материальная помощь оказана в размере 3 250 000 крб.

Отделом социального развития разработан жилищно-бытовой раздел коллективного договора, который включил в себя следующие пункты:

а) пострадавшим вследствие чернобыльской ка-

С заботой о людях

тастрофы 1-й категории выделить одну однокомнатную, две двухкомнатные и одну трехкомнатную квартиры;

б) работникам ЧАЭС и подрядных организаций выделить 30 процентов распределяемых однокомнатных квартир, 25 процентов двухкомнатных, 40 процентов трехкомнатных, 50 процентов четырехкомнатных;

в) выделить 25 процентов двухкомнатных и 50 процентов трехкомнатных квартир в очередь на расширение;

г) утвердить список работников ЧАЭС, проживающих в однокомнатных квартирах составом четыре человека, имеющих льготы на первоочередное и внеочередное выделение жилья при условии работы на ЧАЭС не менее пяти лет.

Профсоюзным комитетом установлена разная стоимость талонов на получение лечебно-профилактического питания для оперативного и ремонтного персонала в связи с тем, что рабочий день у оперативного персонала больше, чем у дневного. Стоимость талонов у оперативного персонала стала выше на 13 процентов, хотя при этом общая стоимость за месяц остается одинаковой.

Создана спортивно-массовая комиссия ПО ЧАЭС.

С 1 октября 1993 года устанавливается следующая абонементная плата

для занятия в секциях управления спортооружений:

бассейн — 10000 крб. в месяц для не членов профсоюза ПО ЧАЭС и 8000 крб.—для членов профсоюза;

атлетическая гимнастика (тренер А. Б. Шанин)—250 крб. в час для членов профсоюза и 500 крб. в час для не членов профсоюза;

шейпинг (тренер М. В. Собакарь)—1000 крб. в час для членов профсоюза и 2000 крб. в час — для не членов профсоюза;

аэробика — 500 крб. в час для членов профсоюза и 1000 крб. в час — для не членов профсоюза.

По согласованию с профсоюзным комитетом управлением спортивных сооружений приняты на работу два тренера: К. П. Кузьмин, мастер спорта международного класса по самбо, бронзовый призер чемпионата Европы, заслуженный тренер Украины; А. П. Гулевский, мастер спорта по футболу, член сборной Украины, заслуженный тренер Украины.

* * *

В международных соревнованиях, проходивших в Екатеринбурге, участвовала в классе «микрор» яхта из Славутича. Шкотовым в этом экипаже был работник химцеха Ю. И. Половнев. Наша яхта пришла третьей в этих престижных соревнованиях. Профсоюзный коми-

тет компенсировал Ю. И. Половневу расходы на дорогу и премировал суммой в 200000 крб.

Профсоюзным комитетом организован и проведен праздник, посвященный 50-летию форсирования Днепра и освобождения Киевщины от немецко-фашистских захватчиков. Активное участие в проведении праздника приняли предприятия МПКХ, ОРС, Дворец культуры.

Город приветствовал у себя 83 ветеранов Великой Отечественной войны. Спонсорами праздника стали ЧАЭС, горисполком и объединенный профсоюзный комитет ПО ЧАЭС.

Хотелось бы отметить выступления роты разведки подшефного танкового полка, Государственного духового оркестра Украины, роты почетного караула Президента. Мы благодарны командиру полка Ю. Ф. Карпенко и его заместителю В. Е. Плотникову за организацию учебного боя, сопровождение колонны ветеранов.

Из организаторов праздника хотелось бы отметить Г. Д. Наводченко и В. Д. Мартынюк (МПКХ), Н. М. Грицай (ОРС), А. Б. Заколякина, В. В. Тура, С. С. Боровика (профком ЧАЭС), А. Ф. Богомаза и Я. И. Бойчук (ЧАЭС), Т. Б. Мекину (УДДУ), Л. Н. Весельскую (ДК), Е. Н. Галиченко (АТП ЧАЭС)...

А. КРИВЕНКО,
заместитель
председателя
ОПК ПО ЧАЭС.

ИНТЕРВЬЮ НА АКТУАЛЬНУЮ ТЕМУ

Будет промзона номер два

(ИЛИ УГРОЖАЕТ ЛИ БЕЗРАБОТИЦА СЛАВУТЧАНАМ)

На минувшей сессии городского Совета народных депутатов речь коснулась и вопроса, который не вошел в повестку дня, хотя степень важности и актуальности его — вне всякого сомнения. Речь о трудоустройстве молодежи, занятой населения города, о зловещем призраке безработицы, который замаячил на славутичском горизонте.

Что впереди, какие перспективы, какие предупредительные меры предпринимаются руководством ПО ЧАЭС и города... В этих вопросах — главное содержание интервью корреспондента «Импулса» В. Савченко, взятого у заместителя начальника управления капитального строительства ПО ЧАЭС В. Г. Журавлева.

Корр.: Вадим Григорьевич, прежде всего несколько слов о предистории, то есть сложившейся ситуации, которая характеризует проблему занятости населения Славутича.

В. Журавлев: Дамоклов меч закрытия ЧАЭС, который повис над многотысячным коллективом, конечно же, заставил руководство ПО задуматься над завтрашним днем, предусмотреть необходимые меры. Хотя технология закрытия атомной станции и предполагает поддерживать значительную часть оперативного персонала. В течение продолжительного времени все же

полторы—две тысячи энергетиков придется трудоустроить. Где, каким образом?

Всесторонне изучая подходы к решению этой нелегкой проблемы, мы выработали ряд предложений, с которыми обратились в Академию наук Украины. Суть предложений, в двух словах, — создание второй промзоны в окрестностях Славутича, размещение там современных предприятий, оснащенных новейшей техникой и технологией. В частности, намечается создать завод механического оборудования, завод «Монокристалл», трикотажную фабрику, завод по восстановлению сельскохозяйственной техники...

Корр.: Как же отреагировала Академия наук? И почему предложения о создании второй промзоны адресованы академикам, что они решают?..

В. Журавлев: Наши расчеты и прогнозы нашли понимание в Академии наук. Предложение о создании второй промзоны были не только одобрены, но и дополнены. Академики предложили «посадить» в промзону еще и часовой завод. Обращение к Академии (а не в директивные правительственные органы) преследовало одну цель — получить компетентную научную экспертизу наших расчетов, а затем — «доб-

ро» правительства. Кстати, мы сейчас имеем такую академическую поддержку и верим, что будет положительное решение Кабинета министров Украины в отношении развития города Славутича.

Это не значит, что мы просто ожидаем положительного исхода, сложившаяся ситуация. Сегодня на месте второй промзоны стоит лес (зона запланирована вблизи железнодорожного пути в сторону Чернигова), но на все инженерное обеспечение уже есть рабочая документация. Предусмотрены мощная котельная, прокладка газопровода с Червоной Гуты, водоснабжение, трасса канализации...

Важное место отводится созданию в промзоне завода «Монокристалл». Это будет уникальное производство. А надежным источником ее создания служит действующий сегодня на ЧАЭС экспериментальный цех радиационного легирования кремния. Эта продукция станет исходным сырьем для будущего завода, где кремний не просто будет готовиться как продукт, так необходимый для электронной-технической промышленности, но и выпускать на базе его интегральные схемы и другие изделия.

Корр.: Интересно, что собой будет представлять этот завод? Его основные параметры?

В. Журавлев: Сейчас заглянем в проект... Для будущего завода предусмотрено на площади в 6,5 гектара. Сметная стоимость строительства (в сегодняшних ценах) исчисляется около 10 миллиардов карбованцев. Согласно проектным расчетам там будет трудиться коллектив численностью свыше 1100 человек, из них почти 790 рабочих. Высокую рентабельность уникального в Украине производства характеризует еще одна цифра — 13 млрд. карбованцев. Такой будет прибыль завода, а нормативный срок его сооружения — 29 месяцев. Можно сказать, что окупаемость этого производства будет краткосрочной.

Итак, совершенно очевидно, что такое производство имеет право на будущее, оно абсолютно реально. Но сегодня речь не только о том, что надо строить, но и за счет чего строить. Если Славутич строился за счет государственных бюджетных средств, то сейчас этот источник крайне ограничен. Нужна мобилизация иных средств и, конечно же, тех, которыми располагает ПО ЧАЭС. А это также проблема и довольно острая.

Но начало положено. Добро начало! А поэтому следует оптимистически смотреть в будущее. Сама жизнь подсказывает — быть промзоне номер два.





Проводится подписка!

В ГОРОДСКОМ СОВЕТЕ

ОФИЦИАЛЬНО

ЕЖЕНЕДЕЛЬНИК

ИМПУЛЬС



КАК ЖИВЕШЬ, ЧАЭС!

ВАШЕ ЗДОРОВЬЕ

ДЛЯ ВАС, ХОЗЯЙКИ

СЛАВУТИЧ СТРОИТСЯ

В ПРОФКОМЕ ОБЪЕДИНЕНИЯ

ДО УВАГИ ДІЛОВИХ ЛЮДЕЙ

РАDIАЦИОННАЯ ОБСТАНОВКА

ДЕТСТВО, ОТРОЧЕСТВО, ЮНОСТЬ

ЭКОЛОГИЯ И ЭНЕРГЕТИКА

СОЦИАЛЬНАЯ ЗАЩИЩЕННОСТЬ

ЭТО ИНТЕРЕСНО

ТВОИ ЛЮДИ, ЧАЭС

МНЕНИЕ СПЕЦИАЛИСТОВ

АТОМНЫЙ ДАЙДЖЕСТ

СЛУЖБА 01

СЛУЖБА 02

НА КНИЖНУЮ ПОЛКУ

У НАШИХ КОЛЛЕГ

ОБЪЯВЛЕНИЯ

КИНО

ПРОБЛЕМЫ АТОМНОЙ ЭНЕРГЕТИКИ

КУРЬЕР «ИМПУЛЬСА»

ЛИЧНОЕ МНЕНИЕ

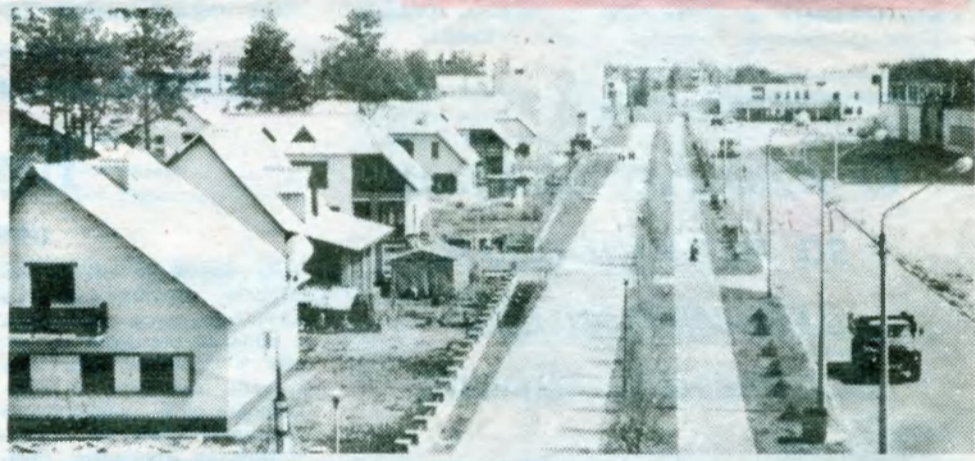
НОВОСТИ КУЛЬТУРЫ

СПОРТ

ЧЕРНОБЫЛЬ — ВЕЧНАЯ ТЕМА.
СТРАНИЦЫ ИСТОРИИ

ПРОГРАММА ТВ

ПРОБЛЕМЫ НАШИ



Стоимость подписки:
на 6 месяцев — 9625 крб.
на 12 месяцев — 19250 крб.
Цена в розницу — договорная

Советы Дейла Карнеги

Мы часто мужественно ведем себя при тяжелых жизненных потрясениях, а затем позволяем пустякам, мелким уколам сваливать на нас. Не должен обращать внимания на пустяки озабоченный человек, если он хочет сохранить душевное спокойствие. «Часто мы позво-

ляем себе расстраиваться из-за пустяков, которые следует презирать и забыть, — писал Андре Моруа. — Нам остается жить на этой земле лишь несколько десятилетий, а мы теряем столько невозвратимых часов, раздумывая об обидах, о которых через год мы забудем. О

них забудут и все окружающие. Нет, давайте посвятим свою жизнь достойным человека действиям и чувствам, пусть нас вдохновляют великие мысли, подлинные привязанности, бессмертные деяния. Ведь жизнь слишком коротка, чтобы растрчивать ее на пустяки».

КИНО

До 17 октября смотрите французский художественный фильм о приключениях юной девушки, которая поехала в Китай в поисках отца

«БАБОЧКА ГВЕНДОЛИН».

С 18 числа в Большом зале начинается показ мексиканского романтического фильма

«ШЕСТОЕ ЧУВСТВО».

Больше таких встреч

Встреча с хорошим творческим коллективом всегда радость для зрителей. Но не так просто сейчас пригласить хороших профессиональных артистов из России или других стран СНГ.

Основная причина — гарантийная оплата за концерт, которая достигает порой астрономических цифр. Поэтому хочется поблагодарить фирму «АГСТЕГ», которая стала инициатором проведения 25 августа в кино-концертном комплексе выступления группы «ГУЛЯЙ-ПОЛЕ», известной поклонникам эстрады. Те, кто пришел в этот вечер в концертный зал, получили заряд хорошего настроения от общения с чудо-песней.

Л. ЛЮБИВАЯ,
заведующая отделом культуры.

СЛУЖБА 02

Криминальный телетайп

И он сказал: «Поехали». 28 сентября в 9 часов 30 минут в дежурную часть горотдела поступил сигнал: от здания треста «Славутич-атомэнергострой» (в поселке Лесном) неизвестный угнал автомобиль УАЗ-3151. А в 9 часов 50 минут дежурные наряды милиции прервали в Белгородском квартале преступный рейс. Угонщиком оказался житель города Славутич. По данному факту проводится расследование.

Помогите найти! 4 октября в горотдел обратилась Н. М. Борисенко. Почти неделю тому из дому ушел и не вернулся ее сын Вадим, 1980 года рождения, учащийся 6 класса средней школы № 1. Его приметы: рост 1,3 метра, худощавый, волосы русые, короткие, глаза голу-

бые, лицо бледное. Был одет в темно-синие брюки, красную рубашку, кроссовки. Просьба сообщить что-либо по этому поводу по телефону 2-15-41, 2-15-12 или просто 02.

Их служба и опасна и трудна. 5 октября работники уголовного розыска отметили свой профессиональный праздник — День уголовного розыска. Их служба действительно и опасна, и трудна. И так необходима всем. За 9 месяцев на территории Славутичского ГОВД работниками УГРО раскрыто 71,5 процента зарегистрированных преступлений.

Весомый вклад в дело борьбы с преступностью вносит Анатолий Викторович Резан. В 1982 году пришел он на службу в органы внутренних дел, имея за плечами нелегкий интернацио-

нальный долг на афганской земле. В 1986 году окончил Рязанскую высшую школу МВД, лейтенантом пришел в отделение угрозыска г. Белая Церковь. С января 1991 года Анатолий Викторович возглавляет уголовный розыск в Славутиче. Капитан милиции А. В. Резан лично раскрыл не одно преступление, сумел сплотить коллектив на успешную борьбу с преступностью.

Доброго слова похвалы заслуживают сегодня и его коллеги — Н. Садыхов, В. Калининко, А. Ермолов, Н. Коломиец. Пожелаем им крепкого здоровья, успехов и удачи в службе — и опасной и трудной.

Ю. ТАРАСЕНКО,
помощник начальника горотдела милиции г. Славутич.

