



Что же мы намерены предпринять по комплектации персонала в ближайшее время? На первом этапе стоит задача заселения в г. Славутич 1100 специалистов - энергетиков. Но из них пока переехали в Славутич лишь 219. Как видите, положение тревожное.

В качестве самокритики отмечу, что дирекция ЧАЭС тут явно не дорабатывает. Поэтому мы вынуждены перейти к более жесткой политике по отношению к тем, кто получил ордера, но не спешит в Славутич. Такие товарищи, согласно приказу по стан-

соперничать со Славутичем. Вот почему те жесткие требования, которые администрация, партком, профком, совет трудового коллектива ЧАЭС предъявляют к городу Славутичу, дорогам, санпропускникам и т. д. не являются нашим капризом, а есть насущная необходимость при решении основной задачи: комплектование коллектива и заселение города.

Если мы не создадим здесь настоящего комфорта, высокой культуры, эстетики, доброжелательной обстановки, то, естественно, не проявим должной заботы о новоселам.

Почему до ЧАЭС мы должны превратить не только в приятный, но и полезный. Необходимо наладить радиовещание, продажу газет и журналов. Необходимо сделать многое.

Есть претензии и к связистам. Думаю, что ни одно производство не нуждается так остро в надежной постоянной связи, как наше. А тут пока много недоработок.

Понятно, облик города, его социальная привлекательность — лучшая агитация к тому, чтобы люди ехали сюда с удовольствием. Но уже сейчас можно говорить о неудовлетворительном качестве асфальта, качестве установки бордюров, планировки газонов. Есть претензии по оформлению детских площадок, не хватает освещения и т. д. И, конечно же, жители с нетерпением ждут кинотеатр, дворец культуры, спорткомплексы.

Естественно, что необходимо уже сегодня принять конкретные решения по лесонасаждениям. На допредварительно завезти грунт, саженцы. А наш коллектив поможет их посадить.

Кроме множества возникших перед нами проблем, мы должны самым серьезным образом позаботиться о трудоустройстве вторых членов семей работников Чернобыльской атомной электростанции.

Мне кажется, развернулись мы здесь далеко не в полную силу. А это необходимо, если мы стремимся создать действительно стабильный коллектив АЭС, добиться хорошего обслуживания наших горожан.

От имени администрации станции, от имени депутатской группы, я заверяю, что мы приложим все силы, чтобы выполнить решения Правительственной комиссии и в основном заселить город к октябрю текущего года. Задача должна быть выполнена во что бы то ни стало.

Материалы с сессии Славутичского городского Совета народных депутатов будут опубликованы в ближайшем номере «Трудовой вахты».

# ДОРОГА В ГОРОД

Текущий период в жизни коллектива Чернобыльской атомной электростанции можно охарактеризовать как самый трудный, самый сложный и ответственный момент. Известно, каким громадным трудом удалось сохранить, оставить в строю действующих три энергоблока ЧАЭС, которые должны теперь работать устойчиво и безаварийно.

Коротко о наших делах сегодня. План пяти месяцев мы выполнили и даже перевыполнили при удовлетворительных технико-экономических показателях. Выполнен и план капитальных ремонтов в полном объеме.

Но сегодня решаются еще две сложнейших задачи: с октября 1988 года мы должны перейти на новые условия оплаты труда, а с января 1989 года — на новую систему хозяйствования, на самофинансирование и полный хозяйственный расчет. Однако важнейшим для нас является формирование, обучение коллектива станции. Острота этого вопроса объясняется тем, что примерно из 3300 человек бывших припятчан, кадровых работников станции, дали согласие жить в г. Славутич и продолжать трудиться на ЧАЭС около 600 человек.

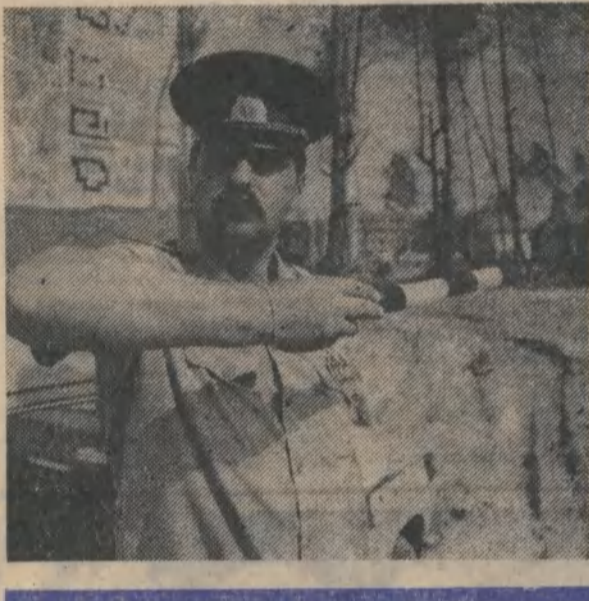
А при безвахтовом методе, в современных условиях, нам необходимо 4380

человек. Такие расчеты сделаны и утверждены. Несмотря на принятые меры по комплектации, а эти меры включали в себя специальный приказ министра атомной энергетики о переводе к нам без всяких ограничений с разных атомных станций около 500 работников, о направлении на ЧАЭС около 120 молодых специалистов — кадровые проблемы остаются.

На 10 июня из 4380 необходимых специалистов в нашем активе лишь 2684 человека. Как видите, недокомплект солидный. Важно отметить, что работа по формированию коллектива идет параллельно с обучением новых людей и переселением их в город Славутич.

Особенно большие трудности в работе возникают из-за нехватки высококвалифицированных кадров. А реальная картина такова.

На сегодня, например, нет двух начальников смен станции, десяти начальников смен блоков, десяти старших инженеров. В электроцехе нехватка семи начальников смен. В химцехе не хватает 15 операторов и 25 лаборантов. Хотя есть подразделения, где положение и не такое тревожное. Это в реакторном цехе № 2, турбинном цехе № 1, в цехе радиационной безопасности, гидроцехе, в отделе ядерной безопасности.



ции, лишаются права проживания в Зеленом Мысу. Ордера на заселение им больше не продляются. Думается, что эти меры подтолкнули персонал к переезду.

Теперь несколько слов о нашем новом городе. Мы приглашаем сюда специалистов, которые, как правило, в других местах живут хорошо: имеют благоустроенные квартиры, гаражи, дачи, машины, неплохо обеспечены материально. Города их проживания известны в стране, как прекрасные во многих отношениях, и если они могут

От имени коллектива ЧАЭС хотел бы искренне поблагодарить всех участников строительства города. Но считаю необходимым заметить, что первых наших новоселов мы встретили плохо. Кровля санпропускников протекла, вагоны подавались грязные, нарушались графики движения поездов.

Вообще, к железнодорожникам у нас особая просьба. Поймите, нам совершенно недостаточно того уровня обслуживания, который существует в электричках г. Киева. Путь персонала из Славу-