

30-КИЛОМЕТРОВАЯ ЗОНА: ПРОБЛЕМЫ, РЕАЛЬНОСТЬ, БУДУЩЕЕ

ЗОНА ОТСЕЛЕНИЯ: ПРОГНОЗ НА ЗАВТРА

МИНИСТР АТОМНОЙ ЭНЕРГЕТИКИ И ПРОМЫШЛЕННОСТИ СССР В. Ф. КОНОВАЛОВ:

— Нам нужно осмыслить все, что сделано в 30-километровой зоне за три с лишним года. Мы стали разбираться. Выясняется, что структура производственного объединения «Комбинат» несовершенна. Чернобыльская АЭС и «Комбинат» в настоящее время совершенно не взаимосвязаны, каждый из них решает свои задачи независимо друг от друга. Многие работники, находящиеся в 30-километровой зоне, с моей точки зрения, вообще там не нужны. В ближайшее время — но я не опережаю событий — ЧАЭС будет соединена в одно предприятие вместе с городом Славутичем и всеми его службами — так, как это сложилось на других АЭС в нашей стране.

«Комбинат», видимо, правильнее будет назвать научно-производственным объединением «Чернобыль» или дать иное название, — мы с вами насчет этого еще посоветуемся, — чтобы оно объединяло все оставшиеся предприятия и организации и проводило дезактивацию территории, возвращение ее, где можно, в сельскохозяйственный оборот.

В целом 30-километровая зона должна стать полигоном для научно-исследовательских работ, координатором которых стал бы будущий «Комбинат». Встает вопрос и о создании здесь цехов по переработке радиоактивных отходов — прежде всего тех, что захоронены во временных могильниках, а их после аварии было сооружено более пятисот. Эту позицию надо правильно объяснять людям, чтобы не создавалось у них впечатление, что здесь будут строиться целые заводы по переработке использованного топлива со всех АЭС Советского Союза и стран СЭВ. А такие разговоры есть. Поэтому еще раз подчеркиваю: речь идет только о тех РАО, которые захоронены в зоне.

ВОПРОС ИЗ ЗАЛА:

— Какая из правительственных комиссий и под чьим руководством будет осуществляться руководство работами по ликвидации последствий аварии в 30-километровой зоне?

В. Х. ДОГУЖИЕВ:

— Контроль за ходом работ по ЛПА в зоне Чернобыльской АЭС будет осуществлять Государственная комиссия Совета Министров СССР по чрезвычайным ситуациям. Но останется и Правительственная комиссия, которая была создана сразу же после аварии. Думаю, что эту комиссию также придется возглавлять мне.

ВОПРОС ИЗ ЗАЛА:

— Готова ли страна к ликвидации последствий аварии, если, не дай бог, случится подобная той, что произошла на ЧАЭС? И когда появится новая техника для широкомасштабных дезактивационных работ?

В. Х. ДОГУЖИЕВ:

— Как готова страна, вы знаете на примере Чернобыльской станции. Сегодня уровень тот же, я не могу сказать, чтобы у нас что-то прибавилось. Мы сейчас договорились о разработке такой программы, оборудования с Академией наук СССР. На это потребуется время. Я понимаю: нужно торопиться, но сказать, что мы сегодня знаем, что у нас будет в этом направлении завтра — нельзя. Сегодня наука и техника находятся, к сожалению, примерно на том же уровне, что и три с лишним года назад.

Первая часть материала «30-километровая зона: проблемы, реальность, будущее» опубликована в «Трудовой вахте» № 45 за 30 августа с. г.

ВОПРОС ИЗ ЗАЛА:

— Какова перспектива технического и методического перевооружения «Комбината» для широкомасштабных работ на тех 14 тысячах квадратных километров, которые ждут дезактивации!

В. Х. ДОГУЖИЕВ:

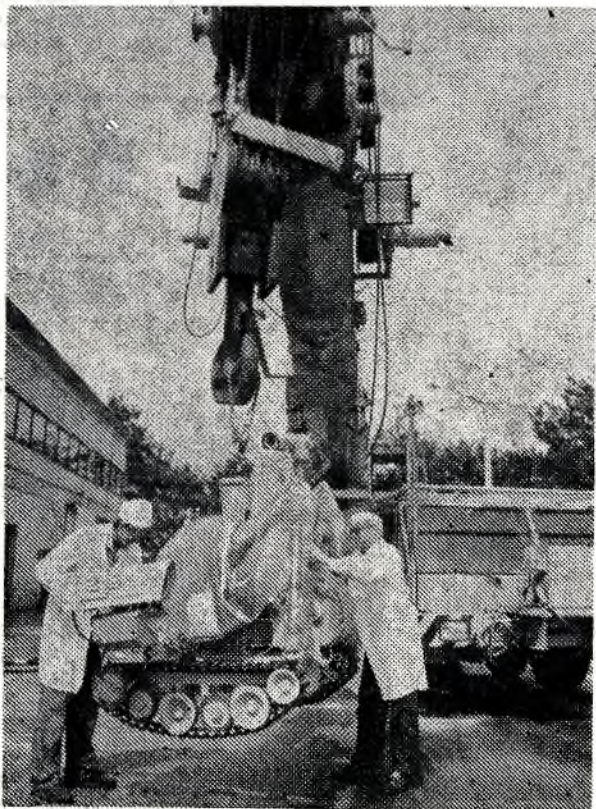
— Площадь земель еще подлежит уточнению. Что касается технической вооруженности, то я уже сказал: что имеет страна, то имеет и «Комбинат».

НАШ КОММЕНТАРИЙ

Что ж, из выступлений В. Х. Догужиева и В. Ф. Коновалова вырисовывается не до конца, правда, ясная, но все же хоть какая-то перспектива 30-километровой зоны и ПО «Комбинат». Тем не менее и после пребывания представительной комиссии на чернобыльской земле вопросов остается больше, чем ответов. О многих из них «Трудовая вахта» писала не раз, вновь говорил о них в своем интервью газете генеральный директор ПО «Комбинат» М. А. Седов («Трудовая вахта», № 40 за 5 августа с. г., «Комбинат»: программа на завтра). Еще раз кратко сформулируем эти проблемы.

Во-первых, это существующая до сих пор неопределенность с административно-территориальным статусом 30-километровой зоны, из-за чего возникает и накапливается масса неувязок, несогласованностей в действиях различных организаций, ведущих работы в 30-кило-

ИЗ ФОТОАРХИВА «ТРУДОВОЙ ВАХТЫ»



ЛЕТО 1986 ГОДА. На Чернобыльскую АЭС начали поступать роботы-манипуляторы для работы на кровле машзала 3-го энергоблока.

Фото Александра САЛМЫГИНА.

метровой зоне. Отсюда — распыление сил, бездарная трата народных денег и как следствие — низкая эффективность многих научно-исследовательских и практических мероприятий.

Во-вторых, это отсутствие у зоны определенного хозяйства, ведущего многообразную деятельность по ликвидации последствий аварии и одновременно являющегося координатором деятельности других организаций, имеющего право самостоятельно решать, каких партнеров, в том числе зарубежных, привлечь к выполнению программы.

Правда, для начала такую программу надо иметь — это в-третьих. И она есть, но опять же лишь в виде планов и предложений, подготовленных ПО «Комбинат», но никем из высоких инстанций официально еще не утвержденных.

Здесь возникает новый вопрос: а кто конкретно должен эту программу утверждать? Допустим, в ближайшее время произойдут события в соответствии со здравым смыслом: будет определен статус зоны и она будет юридически закреплена за ПО «Комбинат» (а к тому, что именно он должен стать «хозяином», склоняется большинство ученых и руководителей различных рангов [смотри «Трудовую вахту» № 36 за 15 июля с. г., «круглый стол», «У черты»]. По логике, и «хозяин» у «хозяина зоны» должен быть тоже один (это в-четвертых), а не несколько, как сейчас: Минатомэнергопром СССР, Госкомиссия по чрезвычайным ситуациям при Совете Министров СССР, Правительственная комиссия по ЛПА, Бюро Совмина СССР по топливно-энергетическому комплексу... Свою «руководящую ленту» сейчас вносят и республиканские инстанции и организации. То есть руководящих органов и советчиков, как всегда, много, а ответственности, разделенной на всех — как и прежде мало. В результате конкретное дело — ликвидация последствий аварии на ЧАЭС — тонет в бесконечных согласованиях, совещаниях и консультациях на различных уровнях, а четкой, научно обоснованной программы действий, за исключением некоторых направлений, лишь только подчеркивающих отсутствие целостности, как не было, так и нет.

Как же при таких условиях приступать ко второму этапу ЛПА? А о том, что к нему надо приступать, говорится, между прочим, уже больше года. Не слишком ли затянулось «межсезонье» между первым и вторым этапами! Давайте, наконец, честно признаем: закончен лишь первый этап ЛПА, включавший пуск в эксплуатацию трех блоков ЧАЭС и договорно-поверхностную дезактивацию 30-километровой зоны, проведенную традиционными методами, которые полностью себя исчерпали. Для того, чтобы приступить к работам второго этапа, а они будут носить долговременный характер, рассчитанный на несколько десятилетий, необходимо наличие экономных и экологически чистых технологий по дезактивации территорий, зданий и сооружений, техники и оборудования. Это в-пятых. Под «территориями» в данном случае имеется в виду весь природный комплекс: леса, поля, реки, озера, гидрометеорологические сооружения — все они требуют различных методов дезактивации. Ни таких методов, ни новых технологий на сегодня нет, как соответственно, нет и техники для осуществления высокоэффективных дезактивационных работ. Мы говорим, что «Чернобыль преподнес серьезный урок». «Надо извлекать уроки из чернобыльской аварии», но, похоже, по-прежнему только говорим, но мало что делаем, если только сейчас, спустя три с лишним года после аварии, Академия наук СССР получает задание на разработку и техники, и технологий. Что же — «пока гром не грянет, мужик не перекрестится!» Но ведь и гром давно прогремел, радиоактив-

(Продолжение на 3-й стр.)

(Продолжение. Начало на 1-й стр.)

ное эхо его прокатилось чуть ли не по всей Европе, а мы все еще только собираемся креститься!

Программа второго этапа ЛПА по плану ПО «Комбинат» включает много составляющих. Некоторые мы назвали. Упомянем еще несколько, чтобы еще раз напомнить, насколько серьезно положение: объект «Укрытие» — «саркофаг», судьба которого изложена на бумаге в нескольких вариантах, но по какому действовать — неизвестно; более полутысячи временных хранилищ РАО, которые чем дольше остаются «временными», тем представляют все большую опасность для окружающей среды; создание учебно-тренировочного центра по радиологии, дезактивации и дозиметрии — во многих странах, имеющих АЭС и не имеющих из них тяжелых аварий, такие центры давно созданы; сбор радионуклидов и их захоронение, пока вода и ветер не разнесли их на более обширные территории.

Эффективное, оперативное, насколько возможно, выполнение этой программы и будет означать, что мы на деле, а не на словах извлекаем «уроки Чернобыля» и учимся на собственных ошибках. Цель этой программы одна — возвращение 30-километровой зоны к нормальной жизнедеятельности. Насколько быстро мы сможем приблизиться к этой цели, зависит прежде всего от решения тех организационных вопросов, о которых мы говорили в этом комментарии.

Но как только Славутич будет полностью заселен, мы выйдем в правительство с предложением снять с города гриф «служебный». Кроме того, для тех, кто проработал в атомной энергетике более десяти лет, их квартиры уже не являются служебными. Если же кто-то уже хочет обменять славутичскую квартиру на другой город — будем рассматривать эти вопросы персонально.

НАШ КОММЕНТАРИЙ

Два года назад, когда строительство Славутича только разворачивалось, средства массовой информации не жалели красочных эпитетов, называя его «городом XXI века». Что-то, а за годы Советской власти расписывать взахлеб свои планы мы научились. Достаточно смутно представляя, каким должен быть социалистический «город XXI века» [в комплексе социальных, культурных, демографических, бытовых, архитектурных и т. д. аспектов], мы тем не менее утверждали, что город будет хорошим и замечательным, как впрочем, и все остальное «светлое будущее». Прошло немного времени после начала стройки, уже угадывались контуры градостроительных комплексов, а руководители АЭС и города, области и министерства все чаще просили журналистов этот термин — «город XXI века» — не употреблять. Почему!

Да потому, что вдруг (вдруг ли!) выяснилось, что строится обычный, нормальный город с обычными школами, магазинами, кинотеатром, зданием горкома партии, ре-

этом году свои задания, уедут домой. Остается трест «Славутичатомэнергострой», судьба которого, в свою очередь, правительственным постановлением не определена. Да и что такое сегодня трест? В нем очень много вахтового персонала, и активных «штыков», наберется, наверное, человек триста. Трест не имеет ни четкой структуры, ни материально-технической базы, ни кадров. А без всего этого работать он не сможет. И если министр Минатомэнергопрома уверен, что «строители не должны уходить из города и не уйдут», то надо придать тресту, как говорится, гражданство Славутича. Но для этого, еще раз повторим, нужно четко определить перспективы и ПО «Комбинат», и 30-километровой зоны в целом, и ЧАЭС [а в ходу еще один вариант: в 2007 году, когда реакторы выработают свои ресурсы, не производить их замену, а закрыть все же станцию], и самого Славутича, что при нашем плановом ведении хозяйства мы почему-то никак не можем сделать.

МЕДИЦИНСКИЕ АСПЕКТЫ

Заместитель министра здравоохранения, главный санитарный врач СССР Александр Михайлович КОНДРУСЕВ: — Безусловно, нам надо рассмотреть структуру медицинских учреждений, призванных заботиться о здоровье труженников 30-километровой зоны, ЧАЭС и г. Славутича, и организовать медобслуживание таким образом, чтобы оно было еще лучше, чем сегодня. Если говорить о ко-



30-КИЛОМЕТРОВАЯ ЗОНА: ПРОБЛЕМЫ, РЕАЛЬНОСТЬ, БУДУЩЕЕ

СТРОИТЕЛЬСТВО г. СЛАВУТИЧА

В. Х. ДОГУЖИЕВ:

— Город, если говорить в целом, получается хороший, удобный. К сожалению, неясно с дальнейшим его строительством.

Мы посмотрели жилые квартиры, которые возводят представители союзных республик. И хотя архитектурные стили разные, все сделано со вкусом. Правда, не всегда выдерживаются сроки ввода в эксплуатацию, есть огрехи в исполнении. Но строители обещали их исправить. Со своей стороны, мы проконтролируем, как они выполняют обещания, но просим и местные власти, жителей Славутича самим контролировать ход строительства наиболее важных объектов.

Значительно отстает возведение больничного комплекса. Надо так составить графики материально-технического обеспечения, чтобы в первом полугодии будущего года больничный комплекс сдать в эксплуатацию.

В. Ф. КОНОВАЛОВ:

— Да, в строительстве Славутича имеется определенное отставание, особенно объектов социальности: больничного комплекса, стадиона и т. д. Будем принимать меры, чтобы «подтянуть» эти стройки. На заседании нашей комиссии мы рассмотрели вопросы, волнующие и самих строителей Славутича. Мы считаем, что они не должны уходить из города и не уйдут. Всегда есть и будет что строить. Надо только сделать так, чтобы и они имели гарантии на получение жилья.

В. Х. ДОГУЖИЕВ:

— Безусловно, трудностей у славутичских строителей много, как и у всей страны. Не хватает средств, материалов, техники. Их дефицит усугубляют ставшие хроническими аварии, катастрофы, стихийные бедствия. Железнодорожные катастрофы в Арзамасе, на станции Свердловск-Сортировочный, в Башкирии, землетрясение в Армении... И вот последний разгул стихии на Дальнем Востоке — на восстановление народного хозяйства там требуется не менее полутора миллиардов рублей. Средств не хватает на самые насущные нужды. Но устранив последствия чернобыльской аварии остается в стране задачей, если не самой главной, то одной из главнейших. Вот с учетом этого мы и будем искать пути решения возникающих проблем. Если же у нас будут затруднения... Я думаю, мы изберем путь совета с вами, будем вас информировать о принятых решениях. Ошибок больше нельзя допускать.

ВОПРОС ИЗ ЗАЛА:

— Будет ли принято решение о строительстве в Славутиче промышленного предприятия?

В. Ф. КОНОВАЛОВ:

— Такой вопрос существует. Но надо считаться с тем, что город построен прежде всего для обеспечения работы атомной станции и все должно подчиняться этому. Тем не менее перерабатывающее предприятие — молочный завод — мы будем строить. Кстати, вся молокоперерабатывающая промышленность в стране — ее развитие, техническая перевооруженность — сейчас поручена нашему Минатомэнергопрому.

ВОПРОС ИЗ ЗАЛА:

— Несмотря на то, что жители Славутича покупают многие промышленные и продовольственные товары по талонам, в городе становится все сложнее приобрести и необходимые товары, а также лекарства: буквально все раскупают жители близлежащих сел и «гонцы» из Чернобыля. Нельзя ли Славутич сделать закрытым городом?

В. Ф. КОНОВАЛОВ:

— Считаю, что здесь должен быть иной подход. В наше время гласности у атомной энергетики не должно быть секретов. Славутич — город атомщиков. И «закрыть» его — значит дать повод для рождения новых слухов и домыслов. В городе нет секретных военных объектов, поэтому статус «закрытого» города будет просто незаконным.

РЕПЛИКА ИЗ ЗАЛА:

— Но зато Славутич имеет статус «служебного» города...

Директор Чернобыльской АЭС Михаил Пантелеевич УМАНЕЦ:

— Мы вынуждены были пойти на эту меру, пока идет формирование коллектива ЧАЭС. Персонал станции обновился после аварии почти на 80 процентов. Мы пока не видим иного пути, кроме как при помощи жилья закрепить, а иногда и удержать специалистов на нашей АЭС.

стораном... Что ничего сверхъестественного — ни особого комфорта, ни оригинальных архитектурных решений — Славутич не представляет. К тому же оказалось, что город «посажен» неудачно — рядом с радиоактивным пятном, зато далеко от мест отдыха на Днепре.

Мы вовсе не хотим сейчас умять помощь союзных республик, старания их посланцев, построивших Тбилисский, Ереванский, Бакинский, Белгородский, Московский, Ленинградский, Вильнюсский, Рижский, Таллинский кварталы... Советский интернационализм был проявлен здесь в деле. Мы только хотим еще раз подчеркнуть, что на карте появился еще один новый, а вовсе не сказочный город, во время возведения которого проявились практически все болезни роста, характерные для юных городов страны. Во-первых, отставание строительства объектов социальности от строительства жилья, и как следствие — появление «временных» решений, как, например, возведение под столовые и магазины неказистых «стекляшек». Во-вторых, трудности с материально-техническим снабжением. В-третьих, провал программы архитектурно-художественного оформления города. И в-четвертых, отсутствие перспектив.

Только в этом году получено право расширить Славутич до 30 тысяч жителей. В ПО «Комбинат» разработаны предложения и по дальнейшему развитию города. Ведь если дезактивация 30-километровой и зоны «жесткого контроля» продлится еще не одно десятилетие, то «Комбинату» необходимо отказываться от вахтового, а потому дорогостоящего метода ведения работ и расселять свой персонал в Славутиче — других городов поблизости просто нет. В этом случае город надо расширять почти вдвое. Предложения ПО «Комбинат» лежат в Совмине УССР, но решение по ним не принимается, ибо и сама долгосрочная программа деятельности «Комбината» находится, как мы знаем, «на рассмотрении». Получается заколдованный круг.

К тому же возникает и другой вопрос: кто будет строить город! Посланцы союзных республик, выполнив в

личестве чом составе медроботников, то этот вопрос решен достаточно прилично. Численность врачей и среднего медицинского персонала по сравнению с обычными бюджетными лечебными заведениями в Славутиче на 40—45 процентов больше.

Но нас сегодня беспокоит вопрос закрепления кадров. Он будет решен только тогда, когда будут решаться, как положено, бытовые вопросы медиков. Одним словом, будут врачи и медсестры обеспечены жильем — значит, будут в Славутиче работать высококлассные специалисты.

Второй вопрос — это создание соответствующей требованиям современной медицины материально-технической базы. Медтехника Славутичу выделяется в достаточном количестве. Здесь, кстати, нам очень помогает ваше министерство, которое выделило валюту на приобретение импортного медоборудования.

Что же касается лекарств, то сейчас, вы знаете, правительством принято решение о выделении полумиллиарда инвалютных рублей на приобретение лекарств за рубежом. Распределения закупленного, Славутичу уделим приоритетное внимание. Но должен сказать и о том, что, к сожалению, потребление лекарств в 30-километровой зоне и Славутиче намного больше, чем нужно с точки зрения медицины, да и здравого смысла вообще. То есть лекарства куда-то «уходят». И здесь нужен ваш общественный, рабочий контроль на месте. Иначе никаких закупок за рубежом не хватит.

ВОПРОС ИЗ ЗАЛА:

— Кто дал команду брать у медиков подписку о неразглашении отдельных диагнозов и их связи с воздействием ионизирующего излучения?

А. М. КОНДРУСЕВ:

— Министерство здравоохранения таких указаний не давало. Это либо дезинформация, что вероятнее всего, либо факт, который не укладывается в рамки той деятельности, которую мы ведем сегодня, в период гласности.

ВОПРОС ИЗ ЗАЛА:

— Сейчас, когда объединены в одно министерство бывшие Минатомэнерго и Минсредмаш, смогут ли работники АЭС и 30-километровой зоны пользоваться санаториями, пансионатами, домами отдыха, принадлежавшими Минсредмашу?

В. Ф. КОНОВАЛОВ:

— Да, конечно.

ВЫСТУПЛЕНИЕ ИЗ ЗАЛА:

— Я учительница-пенсионерка, воспитываю мальчика-сироту. Он из Припяти, после аварии трижды лечился в ВЦРМ в Пуше-Водице. Сейчас ему 15 лет, получает пенсию 37 рублей в месяц. А ему только в августе выписали лекарств на 47 рублей. Как его лечить, если такие дорогие лекарства? А врачи говорят: «Скажите спасибо, что дали рецепт». Таких детей, как он, немало. Они не являются инвалидами детства, но их надо приравнять к какой-то категории, чтобы хотя бы платить за лекарства 50 процентов их стоимости.

— Народный депутат СССР, первый секретарь Киевского обкома КПУ Григорий Иванович РЕВЕНКО:

— Уже есть проект документа, в котором записано, что если болезнь — неважно, какая — наступила в результате пребывания человека в 30-километровой зоне, то нужно считать, что от радиации. Но еще раз подчеркиваю, это пока проект. А мальчику-сироте я, как депутат, постараюсь помочь.

НАШ КОММЕНТАРИЙ

Вопросы медицинского обслуживания, предоставления определенных льгот для участников ЛПА, особенно тех, кто работал на самых «горячих» участках сразу после аварии, «схватил дозу» и сейчас по несколько месяцев в году проводит на больничных койках, а то и получил инвалидность — вставали на встрече не раз и не два. Таких людей в стране сейчас сотни и сотни. До самого последнего времени их заболевания, появившиеся после участия в ЛПА, медроботники никак не хотели связывать с воздействием ионизирующего облучения, давая инвалидность в лучшем случае «по общему заболеванию».

Обзор писем бывших участников ЛПА, оказавшихся в подобном положении, «Трудовая вахта» печатала 30 июля с. г. [«ТВ» № 39, «У кого что болит»]. Даже мы, казалось бы, ко всему привыкшие журналисты, читали эти письма [а «Трудовая вахта» использовала в обзоре едва ли их десятую часть] с болью и негодованием. С болью за этих людей, проявивших мужество и героизм, шедших на невидимого врага зачастую без специальных защитных костюмов и надежных дозиметров. С негодованием

[Окончание на 4-й стр.]

ИЗ ФОТОАРХИВА «ТРУДОВОЙ ВАХТЫ»



ЛЕТО 1987 ГОДА. В 30-километровую зону стали самовольно возвращаться некоторые жители, эвакуированные из своих сел после аварии на ЧАЭС.

Фото Александра САЛЫГИНА.

на тех чиновников, которые отмахиваются от их страданий, прикрываясь «секретными» инструкциями, а то и вообще из-за врожденного бездушия. Заместитель Председателя Совета Министров СССР В. Х. Догужиев попросил этот номер «Трудовой вахты», чтобы по возможности помочь названным там людям. Но ведь названы-то единицы по сравнению со всеми теми, кто, пройдя 30-километровую зону, сейчас нуждается в помощи...

Заместитель министра здравоохранения СССР А. М. Кондрусев заверил, что со всех документов, касающихся медицинских аспектов радиации, сейчас сняты грифы «секретно» и «для служебного пользования». Г. И. Ревенко, отвечая на вопросы о льготах [в том числе и на те, которые поставил в своем выступлении электрослесарь реакторного цеха четвертого энергоблока ЧАЭС А. Н. Мартынов], сказал:

— Сейчас подготовлено положение о льготах для участников ЛПА и работников, занятых на ЧАЭС. Более 30 народных депутатов СССР подписали его и внесли в виде законопроекта на рассмотрение Верховного Совета СССР. В нем как бы суммированы все вопросы участников ЛПА, которые нужно решать на уровне правительства. Я авансом давать не могу, но хочу сказать, что депутаты, с которыми мы общались, настроены очень решительно, чтобы такой документ был принят.

ЕЩЕ РАЗ О РАДИАЦИОННОЙ ОБСТАНОВКЕ

Председатель Государственного комитета СССР по гидрометеорологии Юлий Антониевич ИЗРАЭЛЬ:

— Радиационная обстановка в зонах отселения и жесткого контроля остается напряженной. Сейчас решаются вопросы о дополнительном отселении людей из загрязненных районов Белоруссии.

Вы знаете, что после аварии информация о радиационной обстановке в открытой печати не публиковалась, хотя и направлялись нами во многие руководящие органы — Правительственную комиссию, министерства, ЦК Компартий республик, облисполкомы. Сейчас все данные о радиационной обстановке открыты для печати. Подробные карты о степени загрязненности местности были опубликованы и в украинских газетах.

Вот после их обнародования Славутич и оказался в

сложном положении. Надо сказать, что эти карты были подготовлены лесниками [работниками главного научно-технического управления Минлесхоза УССР — ред.]. И в них есть некоторые неточности. Но, действительно, по соседству со Славутичем — к западу от города — есть пятно, где уровень загрязнения по цезию достигает пять с половиной киюри на квадратный километр. Есть и восточное пятно — где около десяти киюри на квадратный километр. Сейчас товарищи из гражданской обороны намечают здесь провести серьезную дезактивацию.

В. Х. ДОГУЖИЕВ:

— Надо создать общественный штаб по дезактивации Славутича и его окрестностей, чтобы жители сами контролировали, как она идет.

Меня возмущает, что в городе нет информации о радиационной обстановке. Сообщать о ней только в газете мало.

ВОПРОС ИЗ ЗАЛА:

— Каково будущее 30-километровой зоны? Будет ли возвращено население?

Ю. А. ИЗРАЭЛЬ:

— Сейчас очень напряженная обстановка в районах, где радиационная обстановка по сравнению с 30-километровой зоной менее сложная. Там люди требуют отселения. Что касается реэвакуации, то все будет делаться для того, чтобы зону отселения вернуть к жизни. Но как уже говорилось, это будет нескоро. Некоторые территории, которые примыкают к атомной станции, очень долгое время будут не пригодны к возвращению населения. Там территория загрязнена плутонием. Чернобыль находится на границе с этой «плутониевой» зоной. Нельзя сказать, что в сам город Чернобыль вообще не будет возвращено население. Предстоит большая работа по дезактивации, и только потом можно будет ответить на этот вопрос. Напротив, можно с большой уверенностью сказать, что в город Припяты население вряд ли будет возвращено, потому что там очень серьезное загрязнение.

ВОПРОС ИЗ ЗАЛА:

— Что вы можете сказать о перспективах ликвидации «саркофага»?

Г. А. РЕВЕНКО:

— Изучить этот вопрос поручено специальной комиссией.

ВОПРОС ИЗ ЗАЛА:

— Будет ли налажен выпуск массовых дозиметров?

В. Ф. КОНОВАЛОВ:

— Да, будет. Мы разработали десять типов дозиметров, показали их на Украине, в Белоруссии. В этом году предприятиями нашего министерства будет выпущено 10 тысяч, в следующем году — 100 тысяч индивидуальных дозиметров. К их производству мы привлекаем и предприятия других министерств. К 1992 году вопрос «где купить дозиметр?», думаю, перестанет существовать.

НАШ КОММЕНТАРИЙ

Вопрос о создании еще одной, кроме тридцатикилометровой, зоны отселения уже не просто «визит в воздухе», а требует серьезнейшего решения. На состоявшейся в конце июля этого года сессии Верховного Совета Белорусской ССР народные депутаты буквально «живого места» не оставили в государственной программе по ликвидации последствий аварии на Чернобыльской АЭС: в каждой ее пункт были внесены поправки. Что же касается отселения людей с грязных территорий, то необходимо, как считают депутаты Верховного Совета Белоруссии, отселить не 11 тысяч, как было предусмотрено первым вариантом программы, а более 106 тысяч человек, что обойдется государству, по самым скромным оценкам, в 10 миллиардов рублей.

Но и на Украине в некоторых районах, например, в Полесском, обстановка остается напряженной. Положение усугубляется тем, что местные власти никак не могут в достаточном количестве выдать руководителям хозяйств, сельским жителям подробных карт, на которых бы точно указывалось, где можно пасти скот, а где нет, какое поле и чем можно засеять, а какое — не нужно. У людей, естественно, крепнет подозрение, что от них специально скрывают объективную информацию, что их обманывают, хотя налицо типичная нераспорядительность.

Действительно, как не согласиться с возмущением В. Х. Догужиева, когда он говорит об отсутствии в Славутиче стенов, освещающих оперативную радиационную обстановку. Дело-то ведь нехитрое — два-три стенода сколотить.

И все же надеемся, что читатели смогли получить ответы на многие вопросы, касающиеся 30-километровой зоны и г. Славутича. На многие, но далеко не на все, и о них мы уже сказали в наших комментариях.

Виктор ДЕМЕНЕВ,
Юрий ДРОНЖКЕВИЧ.